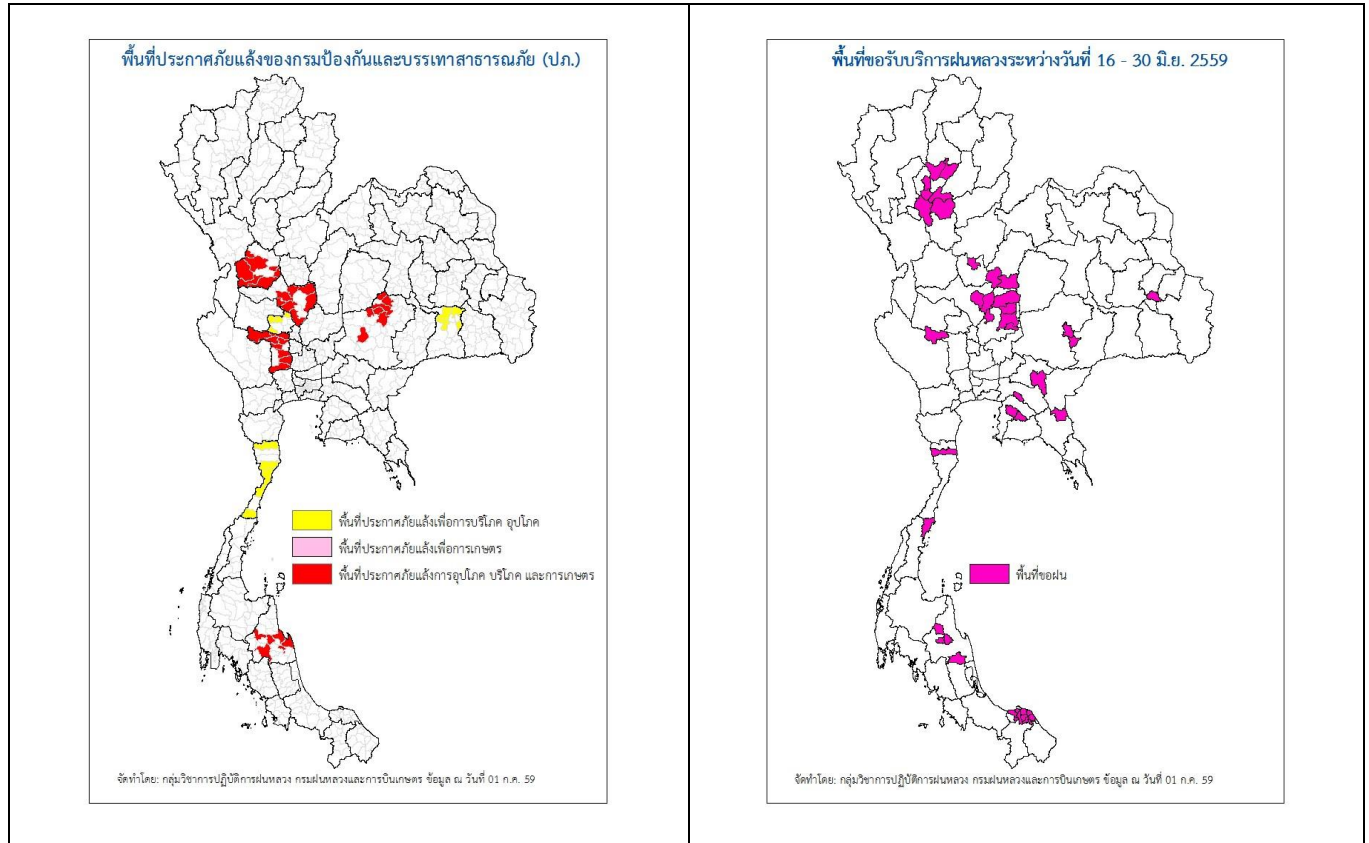




**สถานการณ์ภัยแล้งและภัยพิบัติ**

**๑ การคาดหมายพื้นที่ประสบภัยแล้ง**

จังหวัดที่ได้รับผลกระทบภัยแล้งตามรายงานของกรมป้องกันและบรรเทาสาธารณภัย (ปภ.) ณ วันที่ 2 กรกฎาคม 2559 (เวลา 18.00 น.) มีทั้งสิ้น 6 จังหวัด 38 อำเภอ 236 ตำบล 2,113 หมู่บ้าน (เปรียบเทียบกับทั่วประเทศ 74,965 หมู่บ้าน คิดเป็น 2.82 %)



ภาค	รายชื่อจังหวัด (อำเภอ) ที่ประกาศภัยแล้ง	จำนวนจังหวัดที่ประกาศภัยแล้ง
เหนือ	กำแพงเพชร(เมืองกำแพงเพชร ปางศิลาทอง โกสัมพีนคร ขามวรลักษบุรี ทรายทองวัฒนา คลองลาน คลองขลุง)	1(7)
กลาง	สุพรรณบุรี(หนองหญ้าไซ สองพี่น้อง เมืองสุพรรณบุรี ด่านช้าง ดอนเจดีย์ อุทุมพร เดิมบางนางบวช สามชุก บางปลาม้า) ชัยนาท(มโนรมย์ หนองมะโมง วัดสิงห์ เนินขาม)	2(13)
ตะวันออกเฉียงเหนือ	สุรินทร์(จอมพระ เขวาสินรินทร์ รันตนบุรี สำโรงทาบ ท่าตูม)	1(5)
ตะวันออก	-	-
ใต้	ประจวบคีรีขันธ์(เมืองฯ หัวหิน กุยบุรี ทับสะแก บางสะพานน้อย บางสะพาน) นครศรีธรรมราช(ปากพนัง ฉวาง เฉลิมพระเกียรติทุ่งสง ลานสกา ชะอวด หัวไทร)	2(13)
<b>รวม จำนวนจังหวัด(อำเภอ) ที่ประกาศภัยแล้ง</b>		<b>6(38)</b>

ที่มา: กรมป้องกันและบรรเทาสาธารณภัย (ปภ.)

๑ พื้นที่ขอรับบริการฝนหลวง (ระหว่างวันที่ 1 กรกฎาคม 2559)

ภาค	รายชื่อจังหวัด (อำเภอ) ที่มีผู้ขอรับบริการ	จำนวนผู้ขอรับบริการ (ราย)
เหนือ	ไม่มีการขอรับบริการ	-
กลาง	ไม่มีการขอรับบริการ	-
ตะวันออกเฉียงเหนือ	ไม่มีการขอรับบริการ	-
ตะวันออก	ไม่มีการขอรับบริการ	-
ใต้	ไม่มีการขอรับบริการ	-
รวม	- จังหวัด (- อำเภอ)	-

๑ สถานการณ์ปริมาณน้ำเก็บกักในอ่างเก็บน้ำที่สำคัญ

	ความจุของอ่างที่ รนก. <sup>1</sup> (ล้าน ลบ.ม.)	ปริมาณน้ำในอ่างฯ (%)				ปริมาตรน้ำไหลลงอ่างฯ (ล้าน m <sup>3</sup> )	ปริมาตรน้ำไหลลงอ่างฯ สะสม <sup>2</sup> (ล้าน m <sup>3</sup> )	ระดับน้ำ
		29 มิ.ย.	30 มิ.ย.	1 ก.ค.	2 ก.ค.	2 ก.ค.		
<b>ภาคเหนือ</b>								
- ภูมิพล(ตาก)	13,462	30	30	30	-	-	-	ไม่มีข้อมูล
- สิริกิติ์(อุตรดิตถ์)	9,510	37	37	37	-	-	-	ไม่มีข้อมูล
- แม่จัด(เชียงใหม่)	265	18	18	18	-	-	-	ไม่มีข้อมูล
- แม่กวาง(เชียงใหม่)	263	13	13	13	-	-	-	ไม่มีข้อมูล
- กิวลม(ลำปาง)	106	28	29	30	-	-	-	ไม่มีข้อมูล
- กิวคอง(ลำปาง)	170	20	21	22	-	-	-	ไม่มีข้อมูล
- แควน้อย(พิษณุโลก)	939	27	27	29	-	-	-	ไม่มีข้อมูล
<b>ภาคตะวันออกเฉียงเหนือ</b>								
- ห้วยหลวง(อุดรธานี)	135	14	14	15	-	-	-	ไม่มีข้อมูล
- น้ำอูน(สกลนคร)	520	31	31	31	-	-	-	ไม่มีข้อมูล
- น้ำพุง(สกลนคร)	166	20	20	19	-	-	-	ไม่มีข้อมูล
- จุฬารักษ์(ชัยภูมิ)	164	35	35	36	-	-	-	ไม่มีข้อมูล
- อุบลรัตน์(ขอนแก่น)	2,431	21	21	21	-	-	-	ไม่มีข้อมูล
- ลำปาว(กาฬสินธุ์)	1,980	23	23	23	-	-	-	ไม่มีข้อมูล
- ลำตะคอง(นครราชสีมา)	314	20	20	20	-	-	-	ไม่มีข้อมูล
- ลำพระเพลิง(นครราชสีมา)	110	11	11	11	-	-	-	ไม่มีข้อมูล
- มูลบน(นครราชสีมา)	141	23	23	23	-	-	-	ไม่มีข้อมูล
- ลำแซะ(นครราชสีมา)	275	16	16	15	-	-	-	ไม่มีข้อมูล
- ลำน้ำรอง(บุรีรัมย์)	121	46	46	46	-	-	-	ไม่มีข้อมูล
- ลำปลายมาศ(นครราชสีมา)	98	42	42	42	42	0.01	-	ต่ำกว่า 50 %
<b>ภาคกลาง</b>								
- ป่าสักฯ(ลพบุรี)	960	19	19	19	-	-	-	ไม่มีข้อมูล
- ทับเสลา(อุทัยธานี)	160	26	26	26	-	-	-	ไม่มีข้อมูล
- กระเสียว(สุพรรณบุรี)	240	25	25	25	-	-	-	ไม่มีข้อมูล
- ศรีนครินทร์(กาญจนบุรี)	17,745	65	65	65	-	-	-	ไม่มีข้อมูล
- วชิราลงกรณ์(กาญจนบุรี)	8,860	40	40	40	-	-	-	ไม่มีข้อมูล
<b>ภาคตะวันออก</b>								
- ชุนด่านฯ(นครนายก)	224	25	25	26	-	-	-	ไม่มีข้อมูล
- คลองสิียด(ฉะเชิงเทรา)	420	14	14	14	-	-	-	ไม่มีข้อมูล

<sup>3</sup> รนก. = ระดับน้ำเก็บกัก, ที่มา: กรมชลประทาน

<sup>4</sup> ปริมาตรน้ำไหลลงอ่างสะสมตั้งแต่วันที่ 1 มกราคม 2559 ถึงปัจจุบัน

	ความจุของอ่างที่ รนท.1 (ล้าน ลบ.ม.)	ปริมาณน้ำในอ่างฯ (%)				ปริมาณน้ำไหลลงอ่างฯ (ล้าน m <sup>3</sup> )	ปริมาณน้ำไหลลงอ่างฯ สะสม <sup>2</sup> (ล้าน m <sup>3</sup> )	ระดับน้ำ
		29 มิ.ย.	30 มิ.ย.	1 ก.ค.	2 ก.ค.	2 ก.ค.		
- บางพระ(ชลบุรี)	117	13	13	13	-	-	-	ไม่มีข้อมูล
- ทนงปลาไหล(ระยอง)	164	32	31	31	-	-	-	ไม่มีข้อมูล
- ประแสร์(ระยอง)	248	43	43	43	-	-	-	ไม่มีข้อมูล
- พระปรัง(สระแก้ว)	97	9	9	9	9	0.00	-	ต่ำกว่า 10 %
- ดอกทราย(ระยอง)	71	15	15	15	14	0.08	-	ต่ำกว่า 20 %
- คลองพระพุทธ(จันทบุรี)	70	37	37	37	37	0.00	-	ต่ำกว่า 40 %
<b>ภาคใต้</b>								
- แก่งกระจาน(เพชรบุรี)	710	27	27	28	-	-	-	ไม่มีข้อมูล
- ปราณบุรี(ประจวบคีรีขันธ์)	347	12	12	12	-	-	-	ไม่มีข้อมูล
- รัชชประภา(สุราษฎร์ธานี)	5,639	71	71	71	-	-	-	ไม่มีข้อมูล
- บางยาง(ยะลา)	1,454	37	37	37	-	-	-	ไม่มีข้อมูล

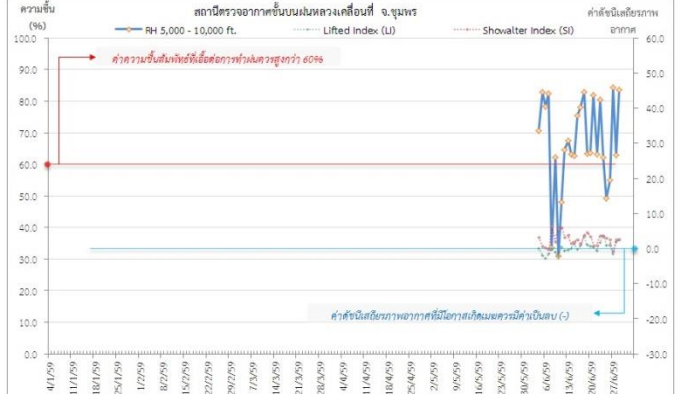
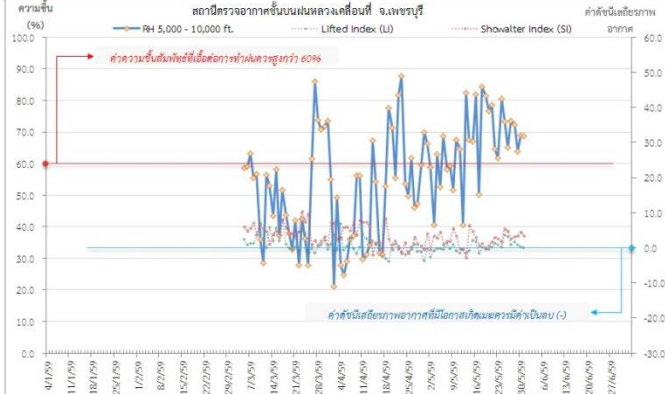
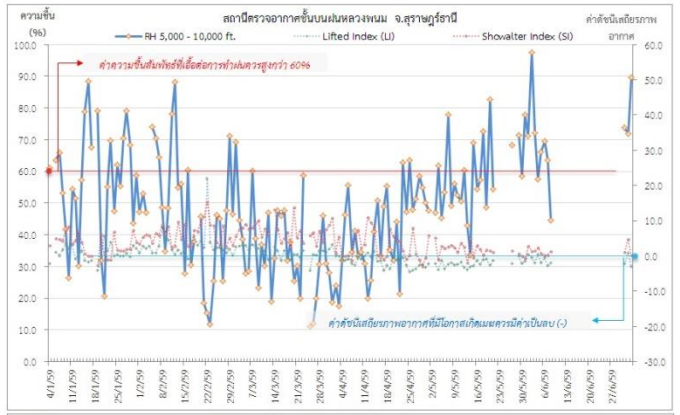
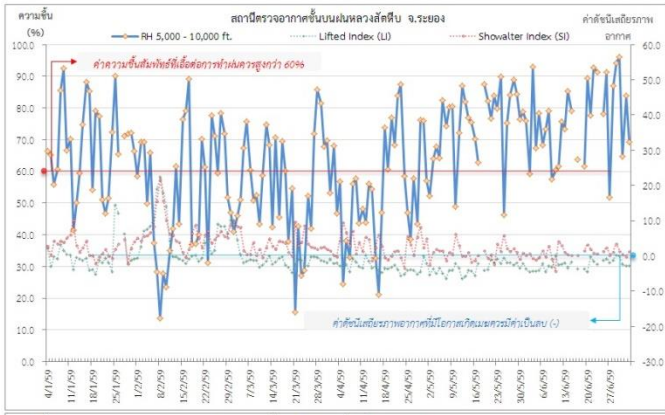
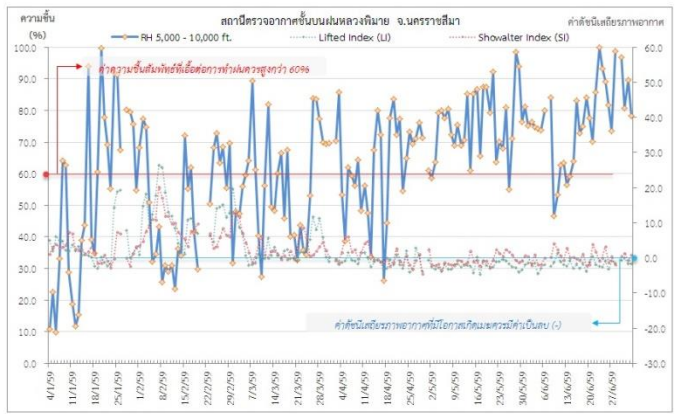
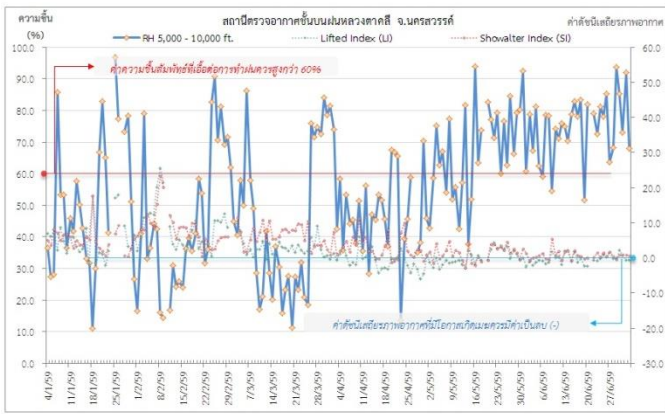
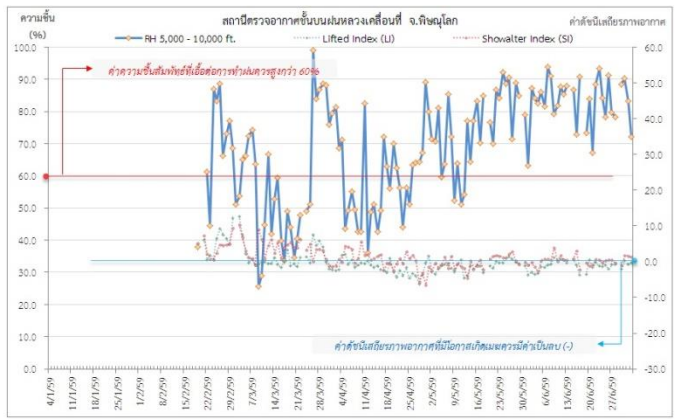
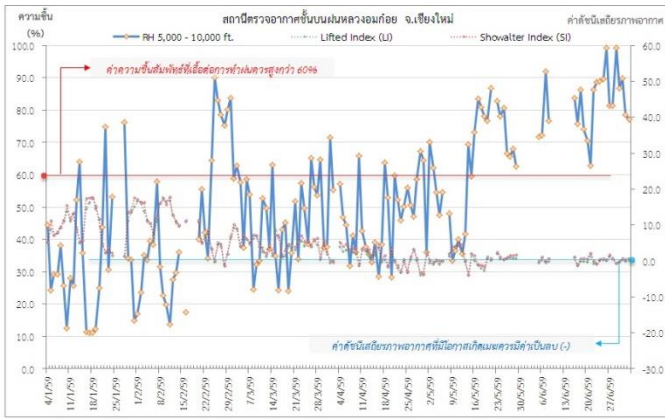
### การพยากรณ์อากาศและสภาพอากาศประจำวัน

#### ๑ ลักษณะอากาศทั่วไปและการพยากรณ์อากาศ ประจำวันที่ 3 กรกฎาคม 2559 (เวลา 06.00 น.)

ลักษณะอากาศทั่วไป	
<p>พยากรณ์อากาศ 24 ชั่วโมงข้างหน้า สำหรับภาคใต้มีฝนลดลง ส่วนบริเวณประเทศไทยตอนบนยังคงมีฝนตกต่อเนื่อง และมีฝนตกหนักบางแห่งบริเวณภาคเหนือ และภาคตะวันออกเฉียงเหนือ ส่วนมากจังหวัดเชียงใหม่ เชียงราย พะเยา แพร่ น่าน เพชรบูรณ์ จันทบุรี และตราด ขอให้ประชาชนในบริเวณดังกล่าวระวังอันตรายจากน้ำท่วมฉับพลันและน้ำป่าไหลหลาก รวมทั้งปริมาณฝนที่ตกสะสมไว้ด้วย สำหรับกรุงเทพมหานครและปริมณฑลยังคงมีฝนตกได้ในระยะนี้</p> <p>มรสุมตะวันตกเฉียงใต้กำลังอ่อนพัดปกคลุมทะเลอันดามัน ประเทศไทย และอ่าวไทย ในขณะที่ลมตะวันออกเฉียงใต้พัดปกคลุมภาคตะวันออกเฉียงเหนือ ภาคตะวันออก และภาคกลาง ทำให้ประเทศไทยตอนบนยังคงมีฝนตกต่อเนื่องและมีฝนตกหนักบางแห่งในภาคเหนือและภาคตะวันออก</p>	
การพยากรณ์อากาศรายภาค	
<b>ภาคเหนือ</b>	มีเมฆมาก กับมีฝนฟ้าคะนอง ร้อยละ 70 ของพื้นที่ และมีฝนตกหนักบางแห่ง ส่วนมากบริเวณจังหวัดเชียงใหม่ เชียงราย พะเยา แพร่ น่าน และเพชรบูรณ์ อุณหภูมิต่ำสุด 23-25 องศาเซลเซียส อุณหภูมิสูงสุด 30-33 องศาเซลเซียส ลมตะวันตกเฉียงใต้ ความเร็ว 10-30 กม./ชม.
<b>ภาคกลาง</b>	มีเมฆมาก กับมีฝนฟ้าคะนอง ร้อยละ 70 ของพื้นที่ ส่วนมากบริเวณจังหวัดราชบุรี กาญจนบุรี นครสวรรค์ และพระนครศรีอยุธยา อุณหภูมิต่ำสุด 24-25 องศาเซลเซียส อุณหภูมิสูงสุด 32-33 องศาเซลเซียส ลมตะวันตกเฉียงใต้ ความเร็ว 10-30 กม./ชม.
<b>ภาค ต.อ.เฉียงเหนือ</b>	มีเมฆมาก กับมีฝนฟ้าคะนอง ร้อยละ 60 ของพื้นที่ ส่วนมากบริเวณจังหวัดหนองบัวลำภู อุดรธานี หนองคาย และบึงกาฬ อุณหภูมิต่ำสุด 23-25 องศาเซลเซียส อุณหภูมิสูงสุด 30-33 องศาเซลเซียส ลมตะวันตกเฉียงใต้ ความเร็ว 10-30 กม./ชม.
<b>ภาคตะวันออก</b>	มีเมฆมาก กับมีฝนฟ้าคะนอง ร้อยละ 60 ของพื้นที่ และมีฝนตกหนักบางแห่ง ส่วนมากบริเวณจังหวัดจันทบุรี และตราด อุณหภูมิต่ำสุด 23-26 องศาเซลเซียส อุณหภูมิสูงสุด 28-32 องศาเซลเซียส ลมตะวันตกเฉียงใต้ ความเร็ว 15-30 กม./ชม. ทะเลมีคลื่นสูงประมาณ 1 เมตร บริเวณฝนฟ้าคะนองมีคลื่นสูง 1-2 เมตร
<b>ภาคใต้ฝั่งตะวันออก</b>	มีเมฆเป็นส่วนมาก กับมีฝนฟ้าคะนอง ร้อยละ 20 ของพื้นที่ ส่วนมากบริเวณจังหวัดเพชรบุรี ประจวบคีรีขันธ์ และชุมพร อุณหภูมิต่ำสุด 24-25 องศาเซลเซียส อุณหภูมิสูงสุด 30-35 องศาเซลเซียส ลมตะวันตกเฉียงใต้ ความเร็ว 15-30 กม./ชม. ทะเลมีคลื่นสูงประมาณ 1 เมตร บริเวณที่มีฝนฟ้าคะนองคลื่นสูง 1-2 เมตร
<b>ภาคใต้ฝั่งตะวันตก</b>	มีเมฆเป็นส่วนมาก กับมีฝนฟ้าคะนอง ร้อยละ 10 ของพื้นที่ ส่วนมากบริเวณจังหวัดระนอง พังงา และภูเก็ต อุณหภูมิต่ำสุด 23-25 องศาเซลเซียส อุณหภูมิสูงสุด 32-35 องศาเซลเซียส ตั้งแต่จังหวัดภูเก็ตขึ้นไป: ลมตะวันตกเฉียงใต้ ความเร็ว 15-35 กม./ชม. ทะเลมีคลื่นสูง 1-2 เมตร บริเวณที่มีฝนฟ้าคะนองคลื่นสูงมากกว่า 2 เมตร ตั้งแต่จังหวัดกระบี่ลงไป: ลมตะวันตกเฉียงใต้ ความเร็ว 15-30 กม./ชม. ทะเลมีคลื่นสูงประมาณ 1 เมตร บริเวณที่มีฝนฟ้าคะนองคลื่นสูง 1-2 เมตร

ที่มา: กรมอุตุนิยมวิทยา

๑ กราฟแสดงแนวโน้มความชื้นอากาศชั้นบนและดัชนีเสถียรภาพอากาศ (ระหว่างวันที่ 4 มกราคม – 3 กรกฎาคม 2559)



หมายเหตุ

- ระยะความสูง 5,000-10,000 ฟุต เป็นระดับเพดานบินในการปฏิบัติการฝนหลวง (ระดับฐานเมฆ)
- ความชื้นสัมพัทธ์ที่เอื้อต่อการปฏิบัติการฝนหลวงควรมีค่าสูงกว่าร้อยละ 60 ขึ้นไป
- ดัชนีเสถียรภาพชั้นอากาศที่มีโอกาสเกิดเมฆครมมีค่าเป็นลบ (-)
- LI: Lifted Index คือค่าดัชนีเสถียรภาพชั้นอากาศระดับต่ำ
- SI: Showalter Index คือค่าดัชนีเสถียรภาพชั้นอากาศระดับกลาง
- สถานีตรวจอากาศชั้นบนบนหลวงเคลื่อนที่ จ.เพชรบุรี ย้ายไป จ.ชุมพร ตั้งแต่วันที่ 1 มิถุนายน 2559 เป็นต้นไป

๑ ข้อมูลความชื้นจากการตรวจอากาศชั้นบน (Sounding)ระยะความสูง 5,000 - 10,000 ฟุต

ภาค	สถานีตรวจอากาศ	ความชื้นสัมพัทธ์ (%)					เสถียรภาพ อากาศ
		29 มิ.ย.	30 มิ.ย.	1 ก.ค.	2 ก.ค.	3 ก.ค.	
ภาคเหนือ	สถานีเรดาร์ฝนหลวงมก๋อย	99.3	86.9	89.8	78.5	77.1	เสถียรภาพ
	สถานีตรวจอากาศเคลื่อนที่พิษณุโลก	-	88.4	90.3	83.3	72.1	เสถียรภาพ
ภาคกลาง	สถานีเรดาร์ฝนหลวงตาคี	93.6	85.3	73.0	91.9	67.9	เสถียรภาพ
ภาคตะวันออกเฉียงเหนือ	สถานีเรดาร์ฝนหลวงพิมาย	-	96.7	80.8	89.7	78.4	เสถียรภาพ
ภาคตะวันออก	สถานีเรดาร์ฝนหลวงสัตหีบ	94.3	96.2	64.6	83.8	69.3	เสถียรภาพ
ภาคใต้	สถานีตรวจอากาศเคลื่อนที่ชุมพร	83.5	-	-	-	-	ไม่มีข้อมูล
	สถานีเรดาร์ฝนหลวงพนม	-	-	73.8	71.9	89.6	เสถียรภาพ

หมายเหตุ : สภาพอากาศมีเสถียรภาพ(Stable) หมายถึงสภาพอากาศที่มีโอกาสน้อยหรือไม่มีโอกาสในการเกิดเมฆในแนวตั้งเพื่อพัฒนาตัวกลายเป็นกลุ่มฝน

สภาพอากาศไม่มีเสถียรภาพ(Unstable) หมายถึงสภาพอากาศที่มีโอกาสเกิดเมฆในแนวตั้งและพัฒนาตัวเป็นกลุ่มฝนได้

การปฏิบัติการฝนหลวงประจำวัน

๑ สรุปผลปฏิบัติการฝนหลวงประจำวัน ที่ 2 กรกฎาคม 2559

ภาค/หน่วยฯ	หน่วยปฏิบัติการฯ (หน่วย)	เครื่องบิน ผล./ทอ. (ลำ)	จำนวนเที่ยวบิน (เที่ยว)	จำนวนชั่วโมงบิน (ชั่วโมง)	ปริมาณการใช้สารฝนหลวง (ตัน/นิต)	จังหวัดที่มีการรายงานฝนตก (จำนวนจังหวัด/อ่างเก็บน้ำเป้าหมาย)
<b>เหนือ</b>	<b>3</b>	<b>6/-</b>	<b>1</b>	<b>1:35</b>	<b>1.00</b>	<b>1/1</b>
- เชียงใหม่	1	1/-	0	0:00	0.0	ไม่ปฏิบัติการฝนหลวง เนื่องจาก มีเมฆชั้นกลางปกคลุมเต็มท้องฟ้าตลอดวัน และมีฝนตกบริเวณสนามบิน
- พิษณุโลก	1	3/-	1	1:35	1.0	มีฝนตกเล็กน้อยถึงปานกลาง บริเวณพื้นที่ จ.เพชรบูรณ์ (ชนแดน เมืองเพชรบูรณ์ หนองไผ่) และพื้นที่ลุ่มรับน้ำเขื่อนป่าสักชลสิทธิ์
- ตาก	1	2/-	0	0:00	0.0	ไม่ปฏิบัติการฝนหลวง เนื่องจาก ท้องฟ้าปิดกับมีฝนตกเป็นระยะๆ
<b>กลาง</b>	<b>1</b>	<b>5/-</b>	<b>6</b>	<b>7:20</b>	<b>5.40</b>	<b>7/8</b>
- นครสวรรค์	-	-/-	0	0:00	0.0	ปรับเป็นฐานเดิมสารฝนหลวงตั้งแต่วันที่ 1 พ.ค. 59 เป็นต้นไป
- กาญจนบุรี	-	-/-	0	0:00	0.0	ปรับเป็นฐานเดิมสารฝนหลวงตั้งแต่วันที่ 1 ก.ค. 59 เป็นต้นไป
- ลพบุรี	1	2/-	4	5:40	4.0	มีฝนตกเล็กน้อยถึงหนักบริเวณ จ.อุทัยธานี(เมืองอุทัยธานี ห้วยคต บ้านไร่ ทัพทัน หนองขาหย่าง สว่างอารมณ์ หนองฉาง) จ.นครสวรรค์(เมืองนครสวรรค์ พยุหะคีรี โกรกพระ ท่าตะโก ชุมแสง หนองบัว ไทศาลี เก้าเลี้ยว) จ.ชัยนาท(มโนรมย์ วัดสิงห์ เนินขาม หนองมะโมง หันคา) จ.พิจิตร(ตะพานหิน บางมูลนาก โพทะเล ดงเจริญ) พื้นที่ลุ่มน้ำสะแกกรัง ลุ่มน้ำท่าจีน ลุ่มน้ำเจ้าพระยา ลุ่มรับน้ำเขื่อนวังร่มเกล้า อ่างเก็บน้ำห้วยขุนแก้ว บึงบอระเพ็ด
- ราชบุรี	1	3/-	2	1:40	1.4	มีฝนตกเล็กน้อยถึงปานกลางในบริเวณพื้นที่ จ.ราชบุรี(บ้านคา จอมบึง โพธาราม บ้านโป่ง บางแพ ดำเนินสะดวก วัดเพลง เมืองราชบุรี) จ.สุพรรณบุรี(สองพี่น้อง อู่ทอง บางปลาหมอ ศรีประจันต์ เมืองสุพรรณบุรี) จ.นครปฐม(กำแพงแสน บางเลน นครชัยศรี สามพราน ดอนตูม เมืองนครปฐม) และพื้นที่ลุ่มน้ำแม่กลอง ลุ่มน้ำท่าจีน
<b>ตะวันออกเฉียงเหนือ</b>	<b>3</b>	<b>2/4</b>	<b>3</b>	<b>3:00</b>	<b>2.80</b>	<b>1/1</b>
- นครราชสีมา	1	-/3	3	3:00	2.8	มีฝนตกเล็กน้อย บริเวณพื้นที่ จ.นครราชสีมา(วังน้ำเขียว ปากช่อง ครบุรี เลิงสาง) และพื้นที่ลุ่มรับน้ำเขื่อนลำพระเพลิง
- อุตรดิตถ์	1	2/-	0	0:00	0.0	ไม่ปฏิบัติการฝนหลวง เนื่องจาก มีกลุ่มฝนเคลื่อนตัวเข้าปกคลุมบริเวณสนามบินและบริเวณโดยรอบเป็นระยะ
- ขอนแก่น	-	-/-	0	0:00	0.0	ปรับเป็นฐานเดิมสารฝนหลวงตั้งแต่วันที่ 1 ก.ค. 59 เป็นต้นไป
- อุบลราชธานี	1	-/1	0	0:00	0.0	ไม่ปฏิบัติการฝนหลวง เนื่องจาก กลุ่มเมฆในพื้นที่เป้าหมายสลายตัวค่อนข้างเร็ว
<b>ตะวันออก</b>	<b>1</b>	<b>3/-</b>	<b>0</b>	<b>0:00</b>	<b>0.00</b>	<b>-/-</b>

ภาค/หน่วยฯ	หน่วยปฏิบัติการฯ (หน่วย)	เครื่องบิน ผล./ทอ. (ลำ)	จำนวนเที่ยวบิน (เที่ยว)	จำนวนชั่วโมงบิน (ชั่วโมง)	ปริมาณการใช้สารฝนหลวง (ตัน/นัต)	จังหวัดที่มีการรายงานฝนตก (จำนวนจังหวัด/อ่างเก็บน้ำเป้าหมาย)
- จันทบุรี	-	-/-	0	0:00	0.0	ปรับเป็นฐานเดิมสารฝนหลวงตั้งแต่วันที่ 16 มิ.ย. 59 เป็นต้นไป
- สระแก้ว	1	3/-	0	0:00	0.0	ไม่ปฏิบัติการฝนหลวง เนื่องจาก ช่วงเช้า มีเมฆชั้นกลางชั้นสูงปกคลุมเต็มท้องฟ้า และช่วงบ่าย มีฝนตกบริเวณสนามบิน
ใต้	3	2/1	5	5:20	4.80	1/-
- หัวหิน	1	2/-	4	4:00	2.8	มีฝนตกเล็กน้อยถึงปานกลางบริเวณพื้นที่ จ.เพชรบุรี(แก่งกระจาน ท่ายาง บ้านลาด ชะอำ เขาย้อย เมือง)
- สุราษฎร์ธานี	1	-/1	1	1:20	2.00	ไม่มีฝนตก
- สงขลา	-	-/-	0	0:00	0.00	ปิดหน่วยปฏิบัติการฝนหลวงตั้งแต่วันที่ 16 มิ.ย. 59 เป็นต้นไป
- ชุมพร	-	-/-	0	0:00	0.00	ปิดหน่วยปฏิบัติการฝนหลวงตั้งแต่วันที่ 30 มิ.ย. 59 เป็นต้นไป
รวม	11	18/5	15	17:15	14.00	10/10

๑ สรุปผลปฏิบัติการฝนหลวงรายเดือนตั้งแต่เดือนกุมภาพันธ์ - วันที่ 2 กรกฎาคม 2559

เดือน	ขึ้นบิน (วัน)	ฝนตก (วัน)	จำนวนเที่ยวบิน (เที่ยว)	จำนวนชั่วโมงบิน (ชั่วโมง)	ปริมาณการใช้สารฝนหลวง (ตัน/นัต)	จังหวัดที่มีรายงานฝนตก (ทั้งการสังเกตด้วยสายตา/การตรวจวัดด้วยเรดาร์ และเครื่องวัดน้ำฝนอัตโนมัติ)	ปริมาณน้ำไหลลงอ่างเก็บน้ำสะสม (ล้าน ลบ.ม.)
กุมภาพันธ์ (15-29 ก.พ. 59)	3	2	10	14:00	8.2	บริเวณที่มีฝนตก ได้แก่ นครปฐม กาญจนบุรี ลพบุรี สระบุรี พระนครศรีอยุธยา สุพรรณบุรีและเพชรบูรณ์(ตอนล่าง) (รวม 6 จังหวัด)	วชิราลงกรณ์ 2.1
มีนาคม (1-31 มี.ค. 59)	25	20	384	541:50	314.8/11	บริเวณที่มีฝนตก ได้แก่ กำแพงเพชร ตาก พิษณุโลก เพชรบูรณ์ ลำปาง ลำพูน สุโขทัย กาญจนบุรี ชัยนาท นครปฐม นครสวรรค์ ลพบุรี สิงห์บุรี สุพรรณบุรี อ่างทอง อุทัยธานี ขอนแก่น ชัยภูมิ นครราชสีมา บุรีรัมย์ เลย หนองบัวลำภู อุดรธานี จันทบุรี ฉะเชิงเทรา ชลบุรี ตราด ปราจีนบุรี ระยอง สระแก้ว นครศรีธรรมราช ประจวบคีรีขันธ์ พังงา เพชรบุรี ราชบุรี สุราษฎร์ธานี (รวม 36 จังหวัด)	ภูมิจัด 0.12 ป่าสักชลสิทธิ์ 0.42 กระเสียว 3.21 ศรีนครินทร์ 14.15 วชิราลงกรณ์ 6.98 อุบลรัตน์ 2.18 ลำตะคอง 0.57 ลำพระเพลิง 0.06 ลำสะ 0.16 หนองปลาไหล 0.46 ดอกกราย 0.26 คลองพระพุทธร 0.30 แก่งกระจาน 3.82 ปราณบุรี 0.12
เมษายน (1-30 เม.ย. 59)	30	30	647	897:00	580.55/177	บริเวณที่มีฝนตกได้แก่ กำแพงเพชร เชียงราย เชียงใหม่ ตาก น่าน พะเยา พิษณุโลก เพชรบูรณ์ แพร่ แม่ฮ่องสอน ลำปาง ลำพูน สุโขทัย อุดรดิตถ์ กาญจนบุรี ชัยนาท นครสวรรค์ ลพบุรี สุพรรณบุรี อุทัยธานี พิจิตร กาฬสินธุ์ ขอนแก่น ชัยภูมิ นครพนม ร้อยเอ็ด นครราชสีมา มหาสารคาม มุกดาหาร เลย สกลนคร หนองบัวลำภู อุดรธานี บุรีรัมย์ จันทบุรี ฉะเชิงเทรา ชลบุรี ตราด ปราจีนบุรี ระยอง สระแก้ว นครนายก กระบี่ ชุมพร ตรัง นครศรีธรรมราช ประจวบคีรีขันธ์ พังงา เพชรบุรี ระนอง ราชบุรี สงขลา สุราษฎร์ธานี หนองคาย (รวม 55 จังหวัด)	สิริกิติ์ 3.25 แควน้อยบำรุงแดน 0.22 ป่าสักชลสิทธิ์ 6.79 ทับเสลา 1.38 กระเสียว 1.98 ศรีนครินทร์ 19.9 วชิราลงกรณ์ 1.38 น้ำอูน 0.17 น้ำพุง 0.06 อุบลรัตน์ 6.88 ลำตะคอง 1.53 ลำพระเพลิง 0.28 แก่งกระจาน 6.84 ปราณบุรี 0.08
พฤษภาคม (1-31 พ.ค. 59)	31	31	940	1254:50	889.10/109	บริเวณที่มีฝนตก ได้แก่ กำแพงเพชร เชียงราย เชียงใหม่ ตาก น่าน พะเยา พิจิตร พิษณุโลก เพชรบูรณ์ แพร่ แม่ฮ่องสอน ลำปาง ลำพูน สุโขทัย อุดรดิตถ์ กาญจนบุรี ชัยนาท นครสวรรค์ พระนครศรีอยุธยา ลพบุรี สระบุรี สิงห์บุรี สุพรรณบุรี อ่างทอง อุทัยธานี กาฬสินธุ์ ขอนแก่น	สิริกิติ์ 3.36 แม่จัด 0.09 แม่กวัง 0.13 กิวลม 0.09 แควน้อย 1.61 ป่าสัก 19.75

เดือน	ขึ้นบิน (วัน)	ฝนตก (วัน)	จำนวน เที่ยวบิน (เที่ยว)	จำนวน ชั่วโมงบิน (ชั่วโมง)	ปริมาณการใช้ สารฝนหลวง (ตัน/นิต)	จังหวัดที่มีรายงานฝนตก (ทั้งการสังเกตด้วยสายตา/การตรวจวัดด้วยเรดาร์ และเครื่องวัดน้ำฝนอัตโนมัติ)	ปริมาณน้ำไหลลง อ่างเก็บน้ำสะสม (ล้าน ลบ.ม.)
						ชัยภูมิ นครพนม นครราชสีมาบุรีรัมย์ มหาสารคาม ร้อยเอ็ด เลย สกลนคร สุรินทร์ หนองคาย หนองบัวลำภู อุดรธานี จันทบุรี ฉะเชิงเทรา ชลบุรี ตรัง นครนายก ปราจีนบุรี ระยอง สระแก้ว กระบี่ ชุมพร ตรัง นครศรีธรรมราช นราธิวาส ประจวบคีรีขันธ์ ปัตตานี พังงา พัทลุง เพชรบุรี ยะลา ระนอง ราชบุรี สงขลา สตูล สุราษฎร์ธานี (รวม 63จังหวัด)	ทับเสลา 1.04 กระเสียว 0.99 ศรีนครินทร์ 37.16 วชิราลงกรณ์ 8.51 ห้วยหลวง 0.24 จุฬาภรณ์ 0.44 อุบลรัตน์ 22.11 ลำปาว 1.81 ลำตะคอง 0.34 ลำพระเพลิง 0.40 มูลบน 0.63 ลำแซะ 0.20 ลำนางรอง 0.04 ประแสร์ 0.82 ดอกกราย 0.051 คลองพระพุทธร 0.001 แก่งกระจาน 13.4 ปราณบุรี 0.03 รัชชประภา 1.28
มิถุนายน (1-30 มิ.ย. 59)	30	30	695	946:55	692.30/51	บริเวณที่มีฝนตก ได้แก่ กำแพงเพชร เชียงราย เชียงใหม่ ตาก น่าน พะเยา พิจิตร พิษณุโลก เพชรบูรณ์ แพร่ ลำปาง ลำพูน สุโขทัย อุดรดิตถ์ กาญจนบุรี ชัยนาท นครสวรรค์ พระนครศรีอยุธยา ลพบุรี สระบุรี สิงห์บุรี สุพรรณบุรี อ่างทอง อุทัยธานี กาฬสินธุ์ ขอนแก่น ชัยภูมิ นครราชสีมาบุรีรัมย์ มหาสารคาม มุกดาหาร โยโสธร ร้อยเอ็ด เลย ศรีสะเกษ สุรินทร์ หนองบัวลำภู อำนาจเจริญ อุดรธานี อุบลราชธานี จันทบุรี ฉะเชิงเทรา ชลบุรี นครนายก ปราจีนบุรี ระยอง สระแก้ว กระบี่ ชุมพร นครศรีธรรมราช ประจวบคีรีขันธ์ ปัตตานี พังงา พัทลุง ยะลา สงขลา สุราษฎร์ธานี (รวม 57 จังหวัด)	ภูมิพล 133.16 สิริกิติ์ 13.89 แม่จัด 6.96 แม่กวาง 1.16 กัวลม 0.11 กิวคอกหมา 0.04 แควน้อย 20.06 ป่าสักฯ 19.96 กระเสียว 1.34 ศรีนครินทร์ 53.06 วชิราลงกรณ์ 19.7 จุฬาภรณ์ 0.45 อุบลรัตน์ 15.0 ลำปาว 18.6 ลำตะคอง 0.37 ลำพระเพลิง 0.49 มูลบน 0.08 ลำแซะ 0.04 ลำนางรอง 0.04 คลองสิียด 0.29 ประแสร์ 1.24 พระปรัง 0.01
กรกฎาคม (1-2 ก.ค. 59)	2	2	20	23:35	24.0	บริเวณที่มีฝนตก ได้แก่ เชียงใหม่ เพชรบูรณ์ ลำพูน ชัยนาท นครปฐม นครสวรรค์ สุพรรณบุรี อุทัยธานี พิจิตร ราชบุรี นครราชสีมา ศรีสะเกษ อุบลราชธานี ชุมพร เพชรบุรี สุราษฎร์ธานี (รวม 16 จังหวัด)	ภูมิพล 7.28 มูลบน 0.07 สิรินธร 17.23

๑ สรุปผลรวมปฏิบัติการตั้งแต่เริ่มตั้งหน่วยปฏิบัติการฝนหลวง (15 กุมภาพันธ์ - 2 กรกฎาคม 2559)

ตั้งแต่เริ่มตั้งหน่วยปฏิบัติการฝนหลวง เมื่อวันที่ 15 กุมภาพันธ์ - 2 กรกฎาคม 2559 มีการขึ้นปฏิบัติการฝนหลวง จำนวน 1210 วัน มีวันฝนตกจากการปฏิบัติการฝนหลวงคิดเป็นร้อยละ 94.0 ขึ้นปฏิบัติการจำนวน 2,702 เที่ยวบิน (3,688:00 ชั่วโมงบิน) ปริมาณการใส่สารฝนหลวง 2,514.65 ตัน พลุซิลเวอร์ไอโอไดต์ จำนวน 348 นัด จังหวัดที่มีรายงานฝนตก 72 จังหวัด และทำให้มีปริมาณน้ำไหลเข้าอ่างสะสมรวม 538.554 ล้าน ลบ.ม.

ภาค - ศูนย์/หน่วยปฏิบัติการฯ	ขึ้นบิน (วัน)	ฝนตก (วัน)	จำนวน เที่ยวบิน (เที่ยว)	จำนวน ชั่วโมงบิน (ชั่วโมง)	ปริมาณ สารฝนหลวง (ตัน/นัด)	จังหวัดที่มีรายงานฝนตก (ทั้งการสังเกตด้วยสายตา/การตรวจวัด ด้วยเรดาร์ และเครื่องวัดน้ำฝนอัตโนมัติ)	ปริมาณตรน้ำไหลลง อ่างเก็บน้ำสะสม (ล้าน ลบ.ม.)
<b>เหนือ</b>	<b>97</b>	<b>81</b>	<b>533</b>	<b>864:45</b>	<b>516.10</b>	<b>15 จังหวัด</b>	<b>184.220</b>
- เชียงใหม่ (เปิดหน่วยฯ 1 มี.ค. 59 เป็นต้นไป)	82	62	233	379:40	241.5	บริเวณที่มีฝนตก ได้แก่ กำแพงเพชร เชียงราย เชียงใหม่ ตาก น่าน พะเยา แพร่ แม่ฮ่องสอน ลำปาง ลำพูน สุโขทัย (รวม 11 จังหวัด)	ภูมิพล 140.44 สิริกิติ์ 20.5 แม่จัต 7.05 แม่กวัง 1.29
- พิษณุโลก (เปิดหน่วยฯ 1 มี.ค. - 31 พ.ค. 59 และ 16 มิ.ย. 59 เป็นต้นไป)	60	53	226	373:55	200.6	บริเวณที่มีฝนตก ได้แก่ กำแพงเพชร ตาก น่าน พิจิตร พิษณุโลก เพชรบูรณ์ แพร่ ลำปาง ลำพูน สุโขทัย อุตรดิตถ์ (รวม 11 จังหวัด)	ก้วลม 0.2 ก๊วกอหมา 0.04 ควนน้อย 21.98
- ตาก (เปิดหน่วยฯ 1 มิ.ย. 59 เป็นต้นไป)	26	26	74	111:10	74.0	บริเวณที่มีฝนตก ได้แก่ กำแพงเพชร เชียงใหม่ ตาก พิจิตร พิษณุโลก ลำปาง ลำพูน สุโขทัย (รวม 8 จังหวัด)	
<b>กลาง</b>	<b>88</b>	<b>86</b>	<b>629</b>	<b>791:35</b>	<b>513.50</b>	<b>11 จังหวัด</b>	<b>227.190</b>
- นครสวรรค์ (เปิดหน่วยฯ 15 ก.พ. - 30 เม.ย. 59)	24	24	79	113:00	69.4	บริเวณที่มีฝนตก ได้แก่ กาญจนบุรี ชัยนาท นครสวรรค์ ลพบุรี สระบุรี สุพรรณบุรี อุทัยธานี เพชรบูรณ์ (ตอนล่าง) พิจิตร (รวม 9 จังหวัด)	ป่าสักฯ 47.51 ทับเสลา 2.42 กระเสียว 8.62 ศรีนครินทร์ 129.97 วชิราลงกรณ์ 38.67
- กาญจนบุรี (เปิดหน่วยฯ 15 ก.พ. -30 มิ.ย. 59)	78	76	384	446:00	279.3	บริเวณที่มีฝนตก ได้แก่ กาญจนบุรี ชัยนาท นครปฐม นครสวรรค์ พระนครศรีอยุธยา ลพบุรี สระบุรี สิงห์บุรี สุพรรณบุรี อ่างทอง อุทัยธานี (รวม 11 จังหวัด)	
- ลพบุรี (เปิดหน่วยฯ 1 พ.ค. 59 เป็นต้นไป)	45	45	164	230:55	163.4	บริเวณที่มีฝนตก ได้แก่ ชัยนาท นครสวรรค์ พระนครศรีอยุธยา ลพบุรี สระบุรี สิงห์บุรี สุพรรณบุรี อ่างทอง อุทัยธานี เพชรบูรณ์(ตอนล่าง) พิจิตร (รวม 11 จังหวัด)	
- ราชบุรี (เปิดหน่วยฯ 1 ก.ค. 59 เป็นต้นไป)	1	1	2	1:40	1.4	บริเวณที่มีฝนตก ได้แก่ นครปฐม สุพรรณบุรี ราชบุรี (รวม 3 จังหวัด)	
<b>ตะวันออกเฉียงเหนือ</b>	<b>99</b>	<b>92</b>	<b>516</b>	<b>738:40</b>	<b>606.40</b>	<b>20 จังหวัด</b>	<b>69.650</b>
- นครราชสีมา (เปิดหน่วยฯ 1 มี.ค. 59 เป็นต้นไป)	77	72	159	222:15	240.0	บริเวณที่มีฝนตก ได้แก่ ขอนแก่น ชัยภูมิ นครราชสีมา บุรีรัมย์ สุรินทร์ (รวม 5 จังหวัด)	ห้วยหลวง 0.24 น้ำอูน 0.17 น้ำพุง 0.06
- อุดรธานี (เปิดหน่วยฯ 15 มี.ค. - 31 พ.ค. 59 และเปิดหน่วย ฯ 1 ก.ค. 59 เป็นต้นไป)	46	41	144	185:00	139.9	บริเวณที่มีฝนตก ได้แก่ กาฬสินธุ์ ขอนแก่น ชัยภูมิ นครพนม บึงกาฬ มหาสารคาม มุกดาหาร ร้อยเอ็ด เลย สกลนคร หนองคาย หนองบัวลำภู อุดรธานี (รวม 13 จังหวัด)	จุฬารักษ์ 0.89 อุบลรัตน์ 42.33 ลำปาว 20.83 ลำตะคอง 2.81 ลำพระเพลิง 1.13
- ขอนแก่น (เปิดหน่วยฯ 13 เม.ย. - 30 มิ.ย. 59 เป็นต้นไป)	61	59	173	276:00	172.5	บริเวณที่มีฝนตก ได้แก่ กาฬสินธุ์ ขอนแก่น ชัยภูมิ นครราชสีมา บุรีรัมย์ มหาสารคาม มุกดาหาร ร้อยเอ็ด เลย หนองบัวลำภู อุดรธานี (รวม 11 จังหวัด)	มูลบน 0.78 ลำสะ 0.4 ลำนางรอง 0.08 สิรินธร 17.23



ภาค - ศูนย์/หน่วยปฏิบัติการฯ	ขึ้นบิน (วัน)	ฝนตก (วัน)	จำนวน เที่ยวบิน (เที่ยว)	จำนวน ชั่วโมงบิน (ชั่วโมง)	ปริมาณ สารฝนหลวง (ตัน/นัด)	จังหวัดที่มีรายงานฝนตก (ทั้งการสังเกตด้วยสายตา/การตรวจวัด ด้วยเรดาร์ และเครื่องวัดน้ำฝนอัตโนมัติ)	ปริมาณน้ำไหลลง อ่างเก็บน้ำสะสม (ล้าน ลบ.ม.)
- อุบลราชธานี (เปิดหน่วยฯ 1 มิ.ย. 59 เป็นต้นไป)	20	19	40	55:25	54.0	บริเวณที่มีฝนตก ได้แก่ มุกดาหาร ยโสธร ร้อยเอ็ด ศรีสะเกษ สุรินทร์ อำนาจเจริญ อุบลราชธานี (รวม 7 จังหวัด)	
<b>ตะวันออก</b>	<b>83</b>	<b>80</b>	<b>531</b>	<b>670:50</b>	<b>373.80</b>	<b>8 จังหวัด</b>	<b>6.634</b>
- จันทบุรี (เปิดหน่วยฯ 1 มี.ค.- 15 มิ.ย. 59)	72	69	470	599:05	330.6	บริเวณที่มีฝนตก ได้แก่ จันทบุรี ฉะเชิงเทรา ชลบุรี ตราด นครนายก ปราจีนบุรี ระยอง สระแก้ว (รวม 8 จังหวัด)	คลองสิียด 0.29 หนองปลาไหล 0.46 ประแสร์ 2.06 พระปรัง 0.01
- สระแก้ว (เปิดหน่วยฯ 16 มิ.ย. 59 เป็นต้นไป)	11	11	61	71:45	43.2	บริเวณที่มีฝนตก ได้แก่ จันทบุรี ฉะเชิงเทรา ชลบุรี ปราจีนบุรี ระยอง สระแก้ว (รวม 6 จังหวัด)	ดอกกราย 0.312 คลองพระพุทธร 3.502
<b>ใต้</b>	<b>92</b>	<b>88</b>	<b>493</b>	<b>622:10</b>	<b>504.85</b>	<b>16 จังหวัด</b>	<b>26.280</b>
- หัวหิน (เปิดหน่วยฯ 1 มี.ค. 59 - 31 พ.ค. 59 และเปิด หน่วยฯ 1 ก.ค. 59 เป็นต้นไป)	52	51	303	379:50	211.7	บริเวณที่มีฝนตก ได้แก่ ประจวบคีรีขันธ์ เพชรบุรี ราชบุรี (รวม 3 จังหวัด)	แก่งกระจาน 23.55 ปราณบุรี 2.09 รัชชประภา 0.64
- สุราษฎร์ธานี (เปิดหน่วยฯ 15 มี.ค. 59 เป็นต้นไป)	53	45	82	101:05	162.95	บริเวณที่มีฝนตก ได้แก่ กระบี่ ชุมพร ตรัง นครศรีธรรมราช พังงา ระนอง สงขลา สุราษฎร์ธานี (รวม 8 จังหวัด)	
- สงขลา (เปิดหน่วยฯ 20 เม.ย. 59 - 15 มิ.ย. 59)	30	30	42	61:15	84.00	บริเวณที่มีฝนตก ได้แก่ ตรัง นราธิวาส ปัตตานี พัทลุง ยะลา สงขลา สตูล (รวม 7 จังหวัด)	
- ชุมพร (เปิดหน่วยฯ 1 มิ.ย. - 30 มิ.ย. 59 เป็นต้นไป)	18	16	66	80:00	46.20	บริเวณที่มีฝนตก ได้แก่ ชุมพร ประจวบคีรีขันธ์ (รวม 2 จังหวัด)	

กลุ่มวิชาการปฏิบัติการฝนหลวง กองปฏิบัติการฝนหลวง กรมฝนหลวงและการบินเกษตร